

施設・設備利用

キャンパス入構課金制度

九州大学は、環境への配慮、快適で安全・安心なキャンパスの実現を目指し、平成21年7月1日より、箱崎・伊都キャンパス、平成22年4月1日より馬出キャンパスに入構する車両から、原則として入構料金を徴収しています。

■入構料金

◎普通入構（当該年度中有効な普通入構証とパスカードを発行）

（箱崎・伊都キャンパスにおいてはパスカードに代えて職員証等へ入構権利証（ICデータ）を発効（書込））

教職員	年額 15,000円
学生※1	年額 12,000円
本学構成員以外	年額 20,000円

※1 原則、学部学生については、自動車による通学は認められていません。また、大学院学生については、通学距離が片道5km以上を有し、自動車による通学が必要であると部局長が認めた者に限ります。その他、特別の事由がある方は所属部局にご相談ください。

◎臨時入構（申請期間有効な臨時入構証とパスカードを発行）

（箱崎・伊都キャンパスにおいてはパスカードに代えて職員証等へ入構権利証（ICデータ）を発効（書込））

月額2,000円

教職員

学生※1

本学構成員以外

◎一時入構（1回限り有効な入出門書とパスカードを発行）

1回の入構あたり300円

（馬出キャンパスは従量料金）

※箱崎キャンパスの入構課金制度は平成30年10月1日以降も維持します。正門に入構ゲートは設置しませんが、入構証を警備員に見せて入構し、駐車中は入構証を掲示してください。

※箱崎キャンパスに用務のある方（外来者含む）の一時入構料金については、徴収しません。ただし、一時入構の受付は必要です。

■入構手続き

◎普通入構または臨時入構を希望される方は、①まず、各所属部局又は用務先の部局において、指定の入構証発行申請書に必要事項を記入し、事務担当係に提出してください。②発行の許可が得られましたら、許可証を本学の業務委託請負事業者（平成30年度は箱崎・伊都キャンパスでは九州大学生生活協同組合、馬出キャンパスでは恵愛団）に提出し、規定の料金をお支払いの上、入構証及びパスカードの交付（箱崎・伊都キャンパスにおいては職員証等へ入構権利証（ICデータ）の発効（書込））を受けてください。

◎一時入構を希望される方は、箱崎キャンパスでは**正門門衛所**（正門付近）、伊都キャンパスでは**正門守衛所**（中央西・中央東）及び**南門守衛所**（8：00～19：00）、馬出キャンパスでは**東門門衛所**において、所定の手続きを行ってください。

★旧入構証・旧パスカード又は旧入構権利証（ICデータ）の発効（書込）を受けた職員証等をお持ちの方：有効期間満了後、約1ヶ月間を移行期間として旧入構証とパスカード又は旧入構権利証（ICデータ）の発効（書込）を受けた職員証等による入構を有効としますが、当該移行期間中に、新しい入構証とパスカードの発行（箱崎・伊都キャンパスにおいては職員証等へ入構権利証（ICカード）の発効（書込））手続きを終えてください。なお、職員証等そのものの有効期限が切れた場合、直ちに入構できなくなり、移行期間もありません。早めの切り換えの手続きを行って下さい。また、入構に関する情報は新しい職員証等に引き継がれませんので、改めて、新しい職員証等と使用中の入構証、再発行申請書を持って手続きを行って下さい。※職員証等（ICカード）の有効期限が切れた場合のみの対応となります。氏名・所属・車両変更等については、再発行申請書も必要です。

★新規に入構証とパスカード等の発行を希望される方：発行手続きのために入構される方は、伊都キャンパスでは**正門門衛所**、馬出キャンパスでは**東門門衛所**において、発行手続きのために入構する旨を申し出てください。

★発行場所と発行時間（参考：平成30年度）

○伊都キャンパス

・生協伊都コンビニ

9:30～12:00、13:30～19:00

（土日祝日、年末年始休業日、夏期休業日を除く）

・伊都皎皎舎（こうこうしゃ）店

9:30～12:00、13:30～19:00（平日）

（土日祝日、年末年始休業日、夏期休業日を除く）

・文系売店

10:00～12:00、13:30～18:30

（土日祝日、年末年始休業日、夏期休業日を除く）

・農系売店書店

10:00～12:00、13:30～18:30

（土日祝日、年末年始休業日、夏期休業日を除く）

○馬出キャンパス

・恵愛団事務室

8:30～17:00（平日のみ）

※各店舗ともお昼のピーク時を除く

※伊都地区の学生は、専用の申請書がありますので、所属の部局にお問い合わせください。

■その他

◎入構者は、車両のフロントガラスの外から見える場所に、入構証（一時入構の場合は出入門書）を置いてください。

◎違反車両に対しては、段階的注意を行います。（①注意⇒②警告⇒③入構禁止）

◎身体に障害のある方、地区協議会において特別な事由があると認められた方には、特別入構証が発行される場合がありますので、各所属部局又は下記担当へご連絡ください。

★もっと詳しく知るには

・九州大学構内交通規程

<http://www.kyushu-u.ac.jp/ja/university/information/rule/rulebook/pdf/305/1/2009kitei020.pdf>

・キャンパス入構車両の課金制度導入について

<http://www.kyushu-u.ac.jp/ja/notices/view/269>

・キャンパス入構車両への課金制度について

<http://www.kyushu-u.ac.jp/ja/notices/view/245>

◆問合せ先

・施設部施設企画課総務係 092-802-2044
内線:90-2044

施設の利用登録について （スペース管理システム）

本学の施設等は、大学全体の共有財産であるという認識の下、総長はキャンパス全体について教育研究活動に対応した適切な施設等を確保するため、効率的なスペースの管理・運用を行うことを「九州大学における施設等の有効活用に関する指針」で定めています。

そのため施設の利用者（教員等）は、毎年度スペース管理システムに自ら施設の利用登録（発生源入力）が必要となります。

また、講義室、セミナー室、会議室の利用促進を図るため、予約等を運用する講義室予約システムを開設しています。

○スペース管理システムについて

*システムの概要

使用している室の利用者（教員等）が登録申請を行い、利用状況を管理する学内ネットワーク（WEBベース）上のシステムです。スペース管理システムの使用には以下のURLにアクセスします。

<https://rent.facility.kyushu-u.ac.jp>

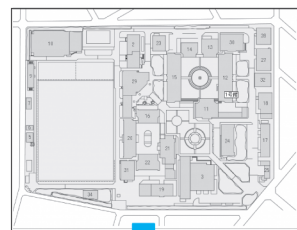
学外からの場合は以下のURLにアクセスします。

<https://qrex.iii.kyushu-u.ac.jp/space/>

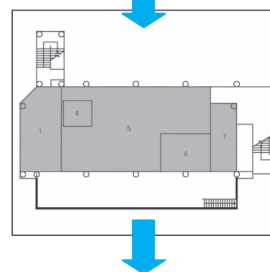
*登録申請の内容

- ①登録対象者：全教員
- ②登録対象施設：教員が個々又は共同で使用している研究室や実験室等
- ③登録項目：室名称、利用目的、区分・用途、室利用組織など

団地配置図



建物平面図



室情報

【学基本情報】		
所在地(階/室番号)	大棟 / 10号室 / 階 / 7	
学舎名	研究室	
区分	教育研究	用途
面積	21 m ²	積算年
【詳細】		
階	高3	
前住部		
前住上	専任上	
【設備】		
備付	空調	
実験器具類	単相電気回路	
エアコン機	電気工事の有無	
応答機材類	排水工の有無	
AV設備	無線設備	
その他		
印刷機等		

申請

【利用申請】	
貸入期間	2009年4月 ~ 2009年3月
利用目的	研究
用途	研究室 <input type="text" value=""/>
室番号	研究室 <input type="text" value=""/>
当学教番号	
利用人数	1 人 (複数)
<input type="button" value="印刷"/> <input type="button" value="オンライン検索へ戻る"/>	

○講義室予約システムについて

*システムの概要

講義室、セミナー室、会議室の予約状況を閲覧することができるWEBベースのシステムです。

講義室予約システムの使用はスペース管理システムと同じURLにアクセスします。

*システムの運用

講義室、演習室、セミナー室、会議室の一部を講義室予約システムにて運用しております。正確な空き時間の確認や予約に関する問い合わせは、各部署の講義室予約運用者までご連絡ください。

★もっと詳しく知るには

スペース管理システムの登録申請方法についてより詳細が知りたい場合は下記のURLにアクセスしてください。

「利用者マニュアル」を用意しております。

<https://rent.facility.kyushu-u.ac.jp/help/user/>

◆問合せ先

施設部施設管理課施設活用係

092-802-2072

内線:90-7117

E-mail: ssmkatyou@jimu.kyushu-u.ac.jp

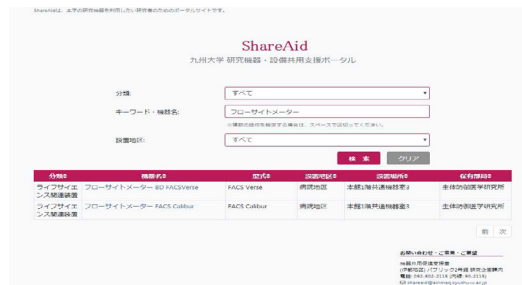
研究機器・設備の全学的共同利用

●概要

研究・教育の国際競争力向上等のため、教育研究活動の基盤となる設備や、最先端機器設備は極めて重要です。

本学では、機器の共同利用を促進するため、部局等が参画する「研究機器・設備共用のための全学的なプラットフォーム」を設置しています。本学の教職員は研究機器・設備共用支援ポータル「ShareAid」により登録機器を利用することができます。

研究機器・設備共用支援ポータル「ShareAid」画面イメージ



★もっと詳しく知るには

・九州大学研究機器・設備共用支援ポータル「ShareAid」

<http://shareaid.kyushu-u.ac.jp/>

◆問合せ先

学術研究・産学官連携本部 機器共用促進支援室
(研究・産学官連携推進部研究企画課内)

092-802-2115 (内線2115、7113)

廃棄物処理

可燃ごみや有価物等以外の廃棄物は「廃棄物の処理及び清掃に関する法律(廃棄物処理法)」に従い適正に処理を行わなければなりません。廃棄物を研究室単位で処理する場合は、部局担当係を通して下さい。

また本学では、細かなごみの分別を行っています。とくにご自分の部屋には、メモ用紙や名刺、はがき、包装紙等の紙切れを入れる容器を必ず用意して下さい。廃棄物の資源化率を高めるために、毎年、可燃ごみの中の紙切れの量を点検しています。

実験系有害廃棄物（詳細は、下記の「廃液・廃棄物処理の手引き」参照）

種別	分別	注意事項等	排出形態
有機系廃液	ハロゲン系有機廃液	pH > 5以上	部局に設置しているドラム缶
	その他の有機廃液	特殊引火物は廃薬品	
無機系廃液	重金属・水銀・フッ素・定着廃液	利用の手引き参照	20L指定容器 注) (270mm×270mm×385mm)
	シアン廃液及びヒ素	pH>10以上	
含水銀廃棄物	無機・有機水銀廃液、含水銀廃薬品、含水銀汚泥、水銀付着物、水銀使用機器(温度計等)		夏にリスト提出、10月頃収集
廃薬品等	A:薬品瓶、B:廃棄物、C:アンプル		夏にリスト提出、11月頃収集
感染性廃棄物	専用の容器に入れ、病院以外の部局は、各部局担当係へ連絡して搬出する。		

注) 20L指定容器については、環境安全センター（092-802-2591）にお尋ねください。

○実験系廃棄物の処理

有害廃棄物（特別管理産業廃棄物）は部局毎に集められ、定期的に全学一括収集を行っています。部局内の収集方法は部局毎に異なりますので、部局担当係（保全系や用度係等）に問い合わせして下さい。部局担当者は、特別管理産業廃棄物の排出毎に、電子マニフェストや管理票を交付しています。

実験系分別ごみとしては、瓶（生活系共通）、実験系可燃ごみ（廃プラスチック等）、有害付着物、不燃ごみ（生活系共通）があります。各部局の分別ごみ置き場に出して下さい。

○生活系廃棄物の処理

*生活系分別ごみ

……瓶、飲料缶、ペットボトル、発泡スチロール、金属くず、不燃ごみ
各部局に設置している分別ごみ置き場に、ルールを守って出して下さい。

*その他の廃棄物

……乾電池：7月頃に収集。
廃蛍光管：10月頃に収集。
機器類、粗大ゴミ：各部局の担当係を通して、集積保管場所に。

○Webリサイクル

「譲ります」、「貸します」、「探しています」といった登録が、下記のURLからできます。「リサイクル品照会」で探して、ほしいものがありましたら、入力した人に直接照会を行い、物品のリサイクルを行うシステムです。大いに活用して下さい。

<http://recycle.jimu.kyushu-u.ac.jp/asp/enteruser.asp>

★もっと詳しく知るには

- ・環境安全センターホームページ

<http://kan-an.jimu.kyushu-u.ac.jp/>

上記URLから、「化学物質管理及び廃液・廃棄物処理の手引き」、無機系廃液の「処理依頼伝票」等がダウンロードできます。

◆問合せ先

- ・廃棄物処理全般

総務部環境安全管理課環境管理係（環境安全センター）

092-802-2591

内線:90-2591

- ・Webリサイクル 統合移転推進部資産活用課

092-802-6111

内線:90-6111

会議・研修等施設利用

九州大学は様々な会議室、研修施設、宿泊施設等を有しています。学会、研究会、講演会、合宿研修等に活用してください。

○九州大学西新プラザ

[URL http://www.kyushu-u.ac.jp/ja/university/facility/nishijin/](http://www.kyushu-u.ac.jp/ja/university/facility/nishijin/)

九州大学西新プラザは、九州大学における国際学術研究、社会連携、情報発信を目的として、平成13年10月に九州大学創立80周年記念事業の一環として設立された施設です。

国際学術研究に限らず、広く学術研究推進のための会議、学会、シンポジウム、公開講座、研究会、研修会等に利用できます。

予約状況の確認と仮予約はウェブサイト上から行うことができます。

住所	〒814-0002 福岡市早良区西新2丁目16番23号
開館日／開館時間	年末年始(12月28日～翌年1月4日)を除く毎日／9時～20時
施設概要	大会議室(224人)・中会議室(36人)・小会議室(12人)・多目的室(16人)・和室(20畳)・宿泊室(ツイン×2室、シングル×2室)・オフィス(20㎡・24㎡)・展示コーナー(150㎡)・産学交流室(34㎡)・資料室(34㎡、12㎡×2室)
問合せ先	九州大学西新プラザ管理室 電話：092-831-8104 FAX：092-831-8105

○医学部百年講堂

[URL](http://www.med.kyushu-u.ac.jp/100ko-do/) <http://www.med.kyushu-u.ac.jp/100ko-do/>

教育・研究はもとより、各種研修会及び学内外の学会、国際会議等の拠点として利用できます。

また、市民を対象とした公開講座、医学資料の展示、市民の皆さんの文化活動や各種会合にも利用できます。

住所	〒812-8582 福岡市東区馬出3丁目1番1号
開館日／開館時間	毎年1月4日から12月28日まで／8時30分～21時30分
施設概要	1F交流ホール(259.2㎡)・交流ロビー(307.5㎡)・応接室(10.9㎡)(長椅子&椅子5席)・応接室(11.4㎡×2室)(卓子8席×2室)・喫茶(60.4㎡)(スタンド6席・丸卓子7台×4席)・管理事務室(32.1㎡) 大ホール578席、中ホール120席×3室、2F会議室36席×3室
問合せ先	医学部百年講堂事務室 電話：092-642-6257 内線：91-6257

○Big Orange (ビッグオレンジ)九州大学情報発信拠点

[URL](http://www.kyushu-u.ac.jp/ja/university/facility/bigorange/) <http://www.kyushu-u.ac.jp/ja/university/facility/bigorange/>

Big Orange (ビッグオレンジ)は、九州大学の情報発信拠点です。

来訪者向けのインフォメーションとして、キャンパス内の見学案内や大学紹介DVDの上映をしています。また、レストランを併設しています。

住所	〒819-0395 福岡市西区元岡744番地
開館日／開館時間	年末年始(12月29日～翌年1月3日)を除く 平日：10：00～16：00 土・日・祝：9：30～16：30
施設概要	レセプションルーム(60人収容)
問合せ先	Big Orange (ビッグオレンジ) 電話：092-802-2300 内線：90-2300 FAX：092-802-2302 FAX内線：90-2320

○東京オフィス

[URL](http://www.kyushu-u.ac.jp/ja/university/facility/external/tokyo/) <http://www.kyushu-u.ac.jp/ja/university/facility/external/tokyo/>

九州大学東京オフィスは、九州大学の東京での拠点として開設しています。

企業との産学連携等の打ち合わせ場所や、会議前の待機場所として利用できます。また、本学に関する資料も取り揃えておりますので、気軽にお立ち寄りください。

住所	〒100-0006 東京都千代田区有楽町1丁目10番1号 有楽町ビル6階605-606区
開館日／開館時間	平日(祝日、年末・年始を除く)／10時～17時
施設概要(設備)	インターネットに接続可能なPC(3台)、ファクシミリ(プリンター兼用)、プロジェクター、LAN配線、打合せ用テーブル(椅子8脚)、会議用テーブル8(椅子16脚)、テレビ会議システム
問合せ先	東京オフィス 電話：03-3211-8825 FAX：03-5224-3357

○大阪オフィス

[URL http://www.kyushu-u.ac.jp/ja/university/facility/external/osaka/](http://www.kyushu-u.ac.jp/ja/university/facility/external/osaka/)

九州大学大阪オフィスは、九州大学の関西地区での拠点として開設しています。

企業との産学連携等の打ち合わせ場所や、会議前の待機場所として利用できます。また、本学に関する資料も取り揃えておりますので、気軽にお立ち寄りください。

住所	〒530-0001 大阪市北区梅田1丁目3番1-600号 大阪駅前第1ビル6階 1-117号
開館日／開館時間	平日(祝日、年末・年始を除く)／10時～17時
施設概要(設備)	インターネット接続可能なPC(2台)、FAX・カラーコピー・プリンター兼用機、LAN配線、打合せ用テーブル(イス12脚)等
問合せ先	大阪オフィス 電話：06-4797-6280 FAX：06-4797-6281

○博多駅ビルキャンパス(九州大学ビジネス・スクール／博多駅オフィス)

[URL http://www.kyushu-u.ac.jp/ja/university/facility/external/hakata/](http://www.kyushu-u.ac.jp/ja/university/facility/external/hakata/)

九州大学博多駅ビルキャンパスは、九州大学ビジネス・スクールの教育研究活動の場及び情報発信・収集、社会との交流活動等の場として開設しています。

博多駅オフィスには、図書室、自習室のほか、企業との打ち合わせや、会議前の待機場所として利用できる会議室があります。また、JR博多シティが管理する貸会議室は、公開講座やシンポジウム等の会場としても利用できます(利用料金は利用部局負担)。

また、本学に関する資料も取り揃えておりますので、気軽にお立ち寄りください。

住所	〒812-0012 福岡市博多区博多駅中央街1番1号 JR博多シティ 10階
開館日／開館時間	平日：10時～22時30分／土日祝日(年末・年始を除く)：10時～17時

施設概要(設備)	インターネットに接続可能なPC、FAX・カラーコピー・プリンター兼用機、プロジェクター、LAN配線、打合せ用テーブル、会議用テーブル等(詳細は、博多駅ビルキャンパスHPをご参照ください)
問合せ先	博多駅オフィス 電話：092-409-6891 FAX：092-409-6892 総務部総務課総務第一係 電話：092-802-2125 内線：90-2125 FAX：092-802-2139 FAX内線：90-2139

○九州大学の講義室・体育施設

九州大学の講義室・体育施設については、下記URLを参照してください。

[URL http://www.kyushu-u.ac.jp/ja/university/facility/use/](http://www.kyushu-u.ac.jp/ja/university/facility/use/)

住所	各講義室・体育施設により異なるため、URL参照のこと
開館日／開館時間	体育施設利用時間は、原則として9：00～17：00まで
施設概要	講義室 箱崎地区(理系)・箱崎地区(文系)・馬出地区・大橋地区・伊都地区 屋内外体育施設 箱崎地区・馬出地区・大橋地区・伊都地区 詳細はコチラ http://www.kyushu-u.ac.jp/ja/university/information/rule/rulebook/pdf/1043/1/2004saisoku032.pdf
問合せ先	各講義室・体育施設により異なるため、URL参照のこと

○九州地区国立大学九重共同研修所

[URL http://kokonoe.student.kyushu-u.ac.jp/](http://kokonoe.student.kyushu-u.ac.jp/)

九重共同研修所は、九州地区の国立大学の教職員及び学生のための研修施設として、昭和43年7月に開設されました。ゼミの合宿や研修などにぜひご利用ください。

住所	〒879-4912 大分県玖珠郡九重町湯坪字八丁原600-1 TEL：(0973)79-2617
休業日	シーズンにより異なるため、URL参照のこと

施設概要	宿泊棟 収容人数(約80名) 宿泊室(和室)(10畳6室、54畳1室)・宿泊室(洋室)(8名収容3室) 研修棟 大研修室(102名収容)・中研修室(54名収容)・小研修室(24名収容2室) 和室(30畳) 体育館 バスケットコート(1面)・バレーコート(2面)・バトミントンコート(4面)・軟式テニスコート(1面)
問合せ先	学務部学生支援課厚生係 電話：092-802-5992 内線：90-5992
その他	バーベキューできます。

○山の家(九重研修所)

[URL http://kokonoe.student.kyushu-u.ac.jp/](http://kokonoe.student.kyushu-u.ac.jp/)

山の家は、昭和12年に九州大学の教職員・学生のための施設として、開設され、平成17年8月には、リニューアルを行い、これまでより利用者の快適性を配慮した施設として生まれ変わりました。

恵まれた自然環境の中で、心身のリフレッシュを図り、豊かな創造性と発想を育むことが、大学での授業・研究等の効率アップにつながることでしょう。

住所	〒879-4912 大分県玖珠郡九重町湯坪字八丁原600-1 TEL: (0973) 79-2617(九重共同研修所)
休業日	シーズンにより異なるため、URL参照のこと
施設概要	宿泊室8室(和室6、洋室2)・研修室1室・談話室1室・定員約50名
問合せ先	学務部学生支援課厚生係 電話：092-802-5992 内線：90-5992
その他	バーベキューできます。

○稲盛財団記念館

[URL http://inamori-center.kyushu-u.ac.jp/](http://inamori-center.kyushu-u.ac.jp/)

稲盛フロンティア研究センターについては、下記URLを参照してください。

[URL http://inamori-frontier.kyushu-u.ac.jp/](http://inamori-frontier.kyushu-u.ac.jp/)

稲盛財団記念館は、財団法人稲盛財団(理事長 稲盛和夫)様より、九州大学が2011年に創立百周年を迎えるにあたり、「知の新世紀を拓く」新しい教育研究拠点として、伊都キャンパス内に建設され、ご寄贈いただいた施設です。

なお、稲盛ホールは、稲盛財団記念館規則に基づき、学術文化交流の場として学会、研究会、講演会等に利用できます。

住所	〒819-0395 福岡市西区元岡744番地(伊都地区構内)
休業日と使用時間	稲盛ホールの休業日は、年末年始(12月28日～翌年1月4日)。使用時間は、原則として9時00分から17時00分まで。ただし、館長が認めた場合は、この限りではない。
施設概要	主な施設： 稲盛フロンティア研究センター、京都賞ライブラリー、稲盛ホール、サロン等 稲盛ホール： 稲盛ホール(1階)の座席数は、288席です。会議の規模に応じて、スライディングウォールでホールを分割(2分割、3分割)することができます。また、センター会議室(2階)は、大テーブル1台、椅子10脚で講師控え室及び懇談会に利用できます。
問合せ先	統合移転推進部資産活用課 電話：092-802-6114 内線：90-6114

○伊都ゲストハウス

「伊都ゲストハウス」は純木造の公共建築物としては福岡県内最大規模となる木造3階建て、延べ面積2,110㎡で、全戸数33戸に加え会議室や多目的ホールも備え、総事業費の約半分を平成22年度福岡県森林整備加速化・林業再生事業の補助金により賄われ、使用した木材の約6割は福岡県産木材を使用しています。

[URL http://www.isc.kyushu-u.ac.jp/supportcenter/housing/house-ito](http://www.isc.kyushu-u.ac.jp/supportcenter/housing/house-ito)

住所	〒819-0395 福岡市西区元岡744番地(伊都地区構内)
使用時間	9:00～19:00
施設概要	主な施設 多目的ホール(56名)、会議室(15名)、和室(8畳)
問合せ先	国際部国際課管理係 092-802-2222 内線：90-2222

○椎木講堂

椎木講堂は、三洋信販株式会社 (SMBC コンシューマーファイナンスに統合) 創業者 椎木正和氏 (福岡県行橋市出身、1928年-2016年) が、世界に冠たる最高水準の教育研究拠点を目指す九州大学の理念に共感し、人類社会の持続的発展に貢献する優れた人材が数多く育っていくことを願い、本学創立百周年を機に寄贈されたものです。本講堂は、全体が直径100mの円形でメインのコンサートホールと管理棟からなります。コンサートホールは、最大で約3,000人収容でき、本学の入学式や学位記授与式を始め、各種学会や大規模イベント等に利用できます。また、講堂内の施設は、コンサートホール、管理棟に加えて、講義室としても活用できるほか、常設のギャラリー/展示コーナーや、レストランを備え、会議、講演会、演奏会、展示会など一般の方、地域の方にも広くご利用いただける施設です。

[URL](http://shiki-hall.kyushu-u.ac.jp/) <http://shiki-hall.kyushu-u.ac.jp/>

住所	〒819-0395 福岡市西区元岡744番地(伊都地区構内)
使用時間	8:30～21:30(教職員以外の平日利用は原則17:00～)
施設概要	コンサートホール(開放時:約3,000席、閉鎖時:約1,000席)・大会議室(約120席)・講義室(210席(2室)、140席(2室)、130席(1室))
問合せ先	椎木講堂管理室 電話:092-802-2160 内線:90-2160

○日本橋サテライト共用施設

[URL](https://airimaq.kyushu-u.ac.jp/ja/teacher/nihonbashi_satellite.php) https://airimaq.kyushu-u.ac.jp/ja/teacher/nihonbashi_satellite.php

九州大学日本橋サテライトは、本学におけるライフサイエンス分野およびバイオ分野(以下「ライフサイエンス分野等」)のイノベーション創出に向けた産学官連携を推進するため、首都圏における活動拠点として設置しています。

同サテライトが入居するビルには、無料または有料(特別料金)で利用できる会議室等(以下「共用施設」という。)があり、ライフサイエンス分野等に係る各種会議、打ち合わせ、その他イベントなどに利用できます。

東京・日本橋は、ライフサイエンス分野等の大手企業及び研究機関が多数集積する一大拠点であり、情報の収集・発信及び企業との連携拠点として絶好の立地にありますので、産学官連携活動の場として是非ご利用ください。

住所	〒103-0023 東京都中央区日本橋本町二丁目3番11号 日本橋ライフサイエンスビルディング内
開館日/開館時間	年末年始を除く毎日/施設により異なるためHPを参照のこと
施設概要	応接室4室各6名・会議室12室6～150名・ラウンジ1室 (詳細はHPをご参照ください)
問合せ先	日本橋サテライト 電話:080-3362-5427 E-mail:n-satellite@airimaq.kyushu-u.ac.jp